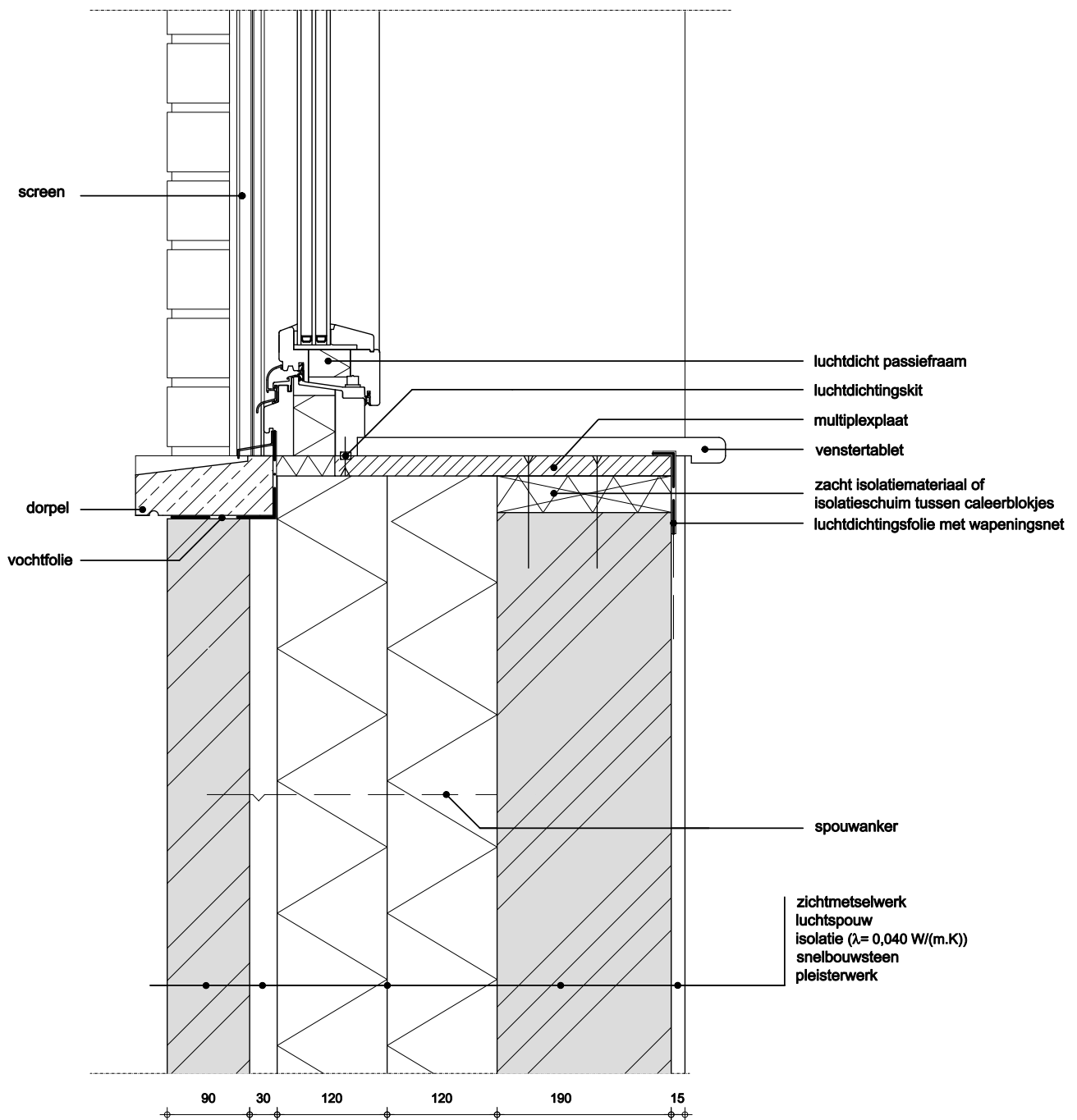
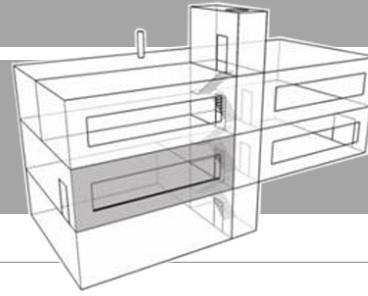
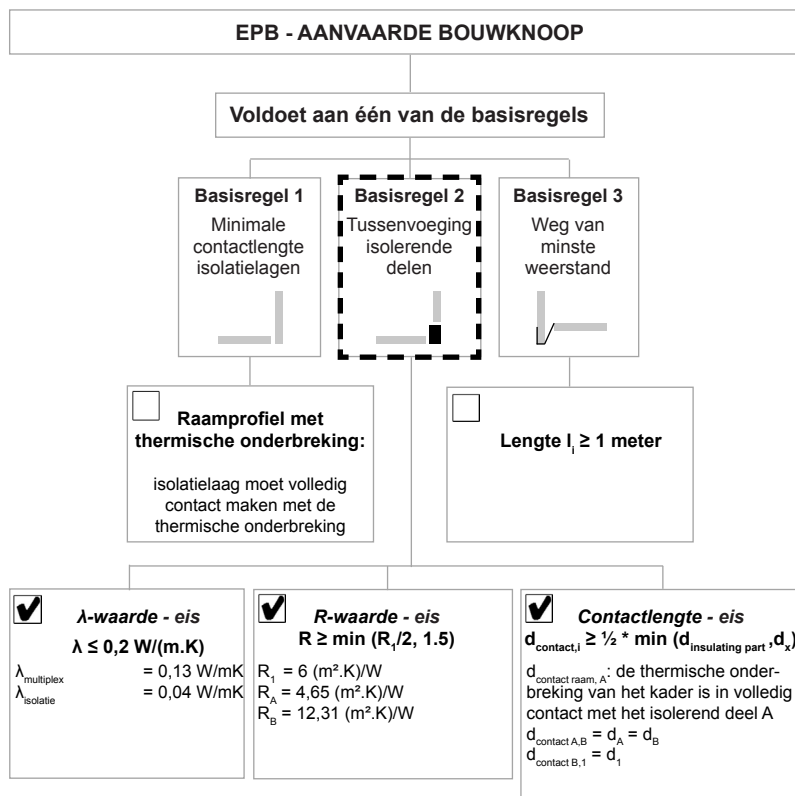


TOEPASSING : tertiair gebouw

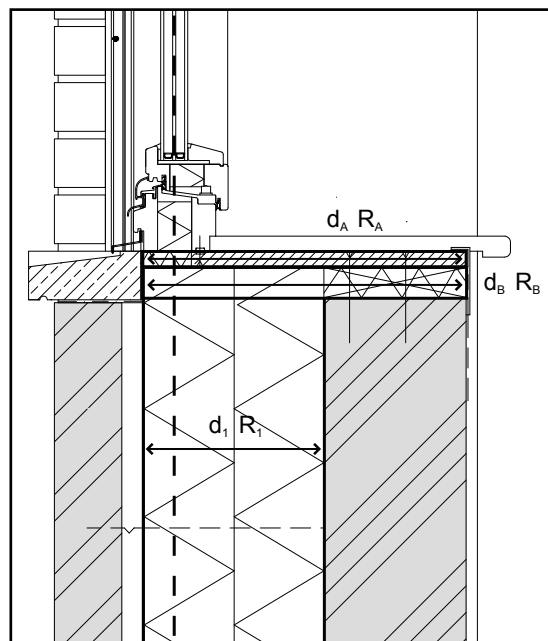
DRAAGSTRUCTUUR : betonnen of stalen skeletstructuur

GEVELAFWERKING : parement





	R (m².K/W)	U (W/m².K)
WAND	6,43	0,156



AANBEVELINGEN

- Zie ook Algemeen, punten 1, 2, 3
- Rond het schrijnwerk wordt een kader geplaatst bestaande uit luchtdichte platen, die onderling en met het schrijnwerk zelf luchtdicht worden verbonden, zodanig dat een luchtdicht geheel ontstaat.
- Indien de luchtdichtheid wordt gerealiseerd door de luchtdichte platen te verkleven met het raamkader, dient erop gelet te worden dat de luchtdichtingskit niet plat gedrukt wordt bij de luchtdichte aansluiting van het profiel op het kader.
- Het schrijnwerk wordt gesteld, op peil gebracht en vervolgens mechanisch bevestigd. Om een vlotte plaatsing toe te laten wordt het kader met het schrijnwerk rondom ca. 1 cm smaller gedimensioneerd dan de opening in de wand. De spatie tussen het kader en de omliggende structuur wordt vervolgens volledig opgevuld met een met isolatieschuim of een zacht isolatiemateriaal.
- Er dient de nodige aandacht te worden besteed aan de aansluiting van de verschillende isolatielagen onderling en de winddichte aansluiting van de isolatie op het schrijnwerkkader. Er mag in geen geval luchtrotatie optreden in de isolatielaag als gevolg van spaties of holtes.
- Zodra de werken met betrekking tot de spouwisolatie zijn voltooid, wordt het gevelmetselwerk opgetrokken volgens de regels der kunst. Het metselwerk ter plaatse van de raamopening wordt uitgemeten tot aan de onderzijde van de dorpel.
- Over het metselwerk wordt een waterkering geplaatst om de isolatie en de onderliggende constructie te beschermen tegen indringend vocht. De waterkering wordt opgetrokken tot tegen het schrijnwerkprofiel.
- Op de folie, in een bed van mortel, wordt de dorpel in blauwe hardsteen geplaatst. De dorpel draagt over zijn volledig oppervlak op het metselwerk en sluit naadloos aan op de spouwisolatie en de onderregel van het schrijnwerk. De druiprand van de dorpel komt minstens 30 mm voorbij het afgewerkt gevelvlak.
- De luchtdichting van het metselwerk wordt verzorgd door het binnenpleisterwerk. Op vlakke delen vormt deze een voldoende hoge luchtdichtheid. Er dient evenwel de nodige aandacht te worden besteed aan de overgang en de aansluiting met andere bouwdelen. De pleisterwerken worden dan ook uitgevoerd nadat alle luchtdichtingsfolies over deze aansluitingen werden aangebracht.
- Voor de luchtdichting tussen het multiplex kader en de pleisterlaag worden speciale luchtdichtingsstrips met een geïntegreerd wapeningsnet aangewend. Deze worden enerzijds met een zelfklevende strip of met een daartoe bestemde kleefband luchtdicht op het multiplex kader gekleefd en anderzijds met behulp van het wapeningsnet ingepleisterd.
- Om verschillende zettingen tussen materialen mogelijk te maken kan men best aan de binnenzijde, bij de aansluiting van het pleisterwerk met het buitenschrijnwerk, een soepele kitvoeg voorzien. Dit voorkomt het afbrokkelen van het pleisterwerk tegen het buitenschrijnwerk aan.